

1500m, 1998. VII. 14, 王洪建采。

此外, 作者之一还曾见到台湾台中鞍马山和高雄六龟扇平的标本。

分布: 河北、浙江、安徽、福建、河南、湖北、广东、广西、四川、贵州、云南、陕西、甘肃、台湾; 日本, 朝鲜, 俄罗斯 (远东地区)。

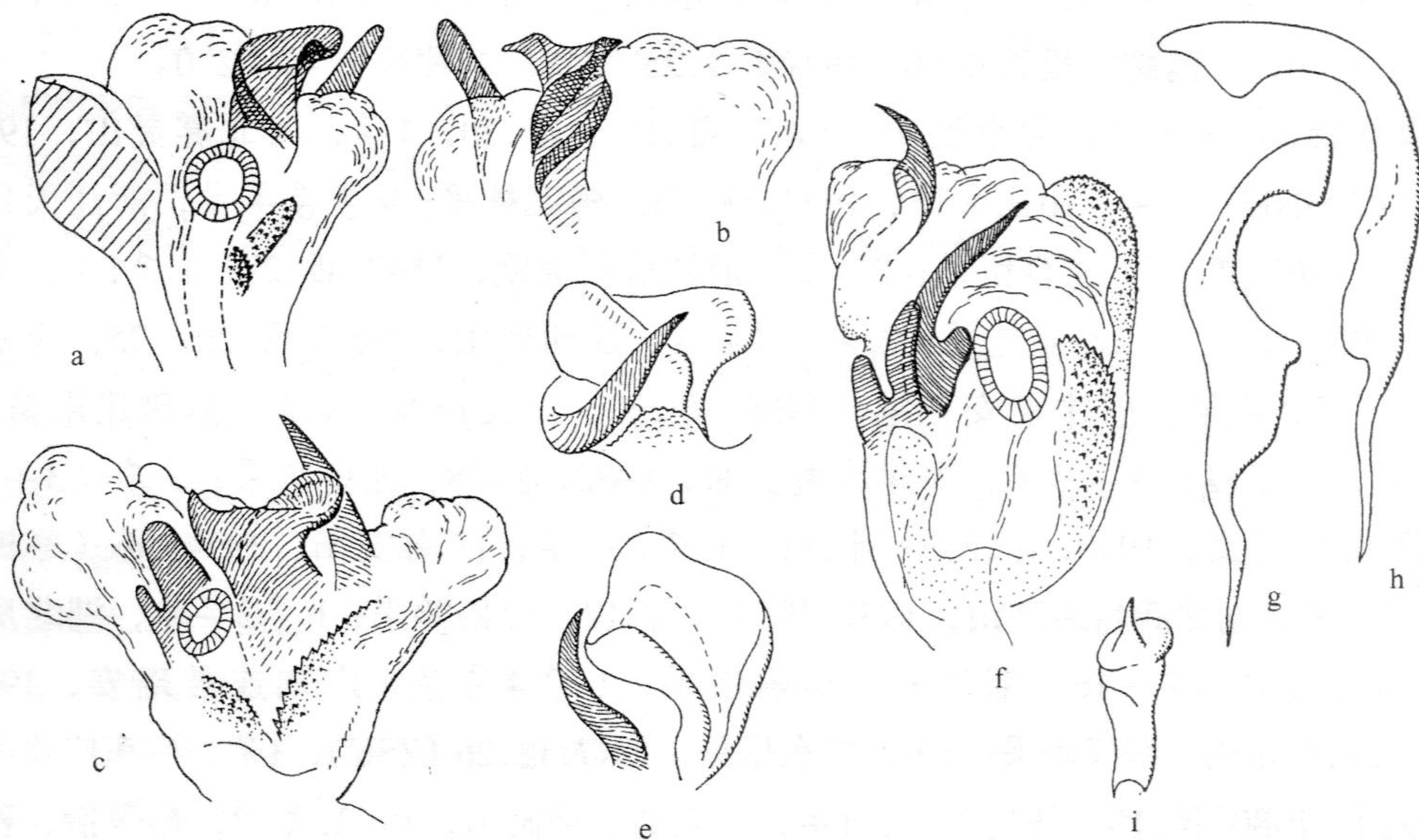


图 69 (a~b) 邻纹唇盲蝽 *Charagochilus spiralifer* Kerzhner;

(c~e) 狭领纹唇盲蝽 *Charagochilus angusticollis* Linnavuori;

(f~i) 玉龙纹唇盲蝽 *Charagochilus yulongensis* Zheng

a~c, f. 阳茎端 (vesica); d~e. 阳茎端腹面骨化附器及中央骨化附器 (ventral and media sclerotized appendages of vesica); g~h. 左阳基侧突 (left paramere); i. 右阳基侧突 (right paramere)。

### (116) 欧亚纹唇盲蝽 *Charagochilus gyllenhalii* (Fallén, 1807)

*Lygaeus gyllenhalii* Fallén, 1807: 88; Schuh, 1995: 739; Kerzhner & Josifov, 1999: 212.

体小, 厚实。

头黑, 密被银白色丝状平伏毛与半平伏的细刚毛状毛; 头顶在眼内侧有一小黄斑, 斑内侧为小网状微刻区。头顶后缘嵴完整明显。触角第 I 节只微伸过头端, 黄褐, 基半黑褐; 第 II 节略加粗, 成亚香肠状, 污黄褐色, 端部渐深成黑褐色; 第 III、IV 两节污黄褐色至淡褐色, 端部至端半黑褐。喙黑, 第 I、II、III 节的端部以及第 IV 节基部黄褐色, 故呈斑驳状; 伸达后足基节中部至末端。

前胸背板黑, 后缘常狭细地黄褐色。领黑, 粗同触角第 I 节, 银白色平伏丝状毛较密。与盘域均密被银白色丝状平伏毛与淡褐色半平伏刚毛状毛, 刻点深密整齐。



小盾片黑，端部淡黄褐，刻点与毛同前胸背板。前侧角白色丝状毛浓密，成白色毛斑状。爪片全黑，均匀密被深刻点。革片内半基部黄褐，Cu脉内方均匀密被较粗大的刻点，基半与中裂之间区域的前半有3~4列刻点，向外渐消失，后半渐成1~2列；此区域后半其余部分光裸无刻点，质地同其他区域，不呈绒状；中裂外方区域均匀密被较细的刻点。缘片褐色，革片端缘与缘片端角黄褐色，缘片无刻点；爪片与革片毛被似前胸背板，白色丝状毛聚成若干岛状小毛斑。楔片基半及端角一带淡灰黄色，杂有红色色泽，其余部分淡黑褐，毛被密，几同革片。

体下黑，臭腺沟缘黄白，前方外半黑色。前、中足股节黑，端部黄褐，有一黑褐色亚端环；后足股节底色黄褐，基段、中部一宽环、以及端半2宽环黑褐色。前、中足胫节端半以及后足胫节外方基部2/3~4/5黑褐色，其余部分淡黄褐。跗节黄褐，端部黑褐。

雄虫阳茎端特点为：骨化附器只有一枚，与其他种类的中央附器相当，短片状，呈纵向折转状，端侧缘有微锯齿；腹方偏左侧的骨化附器缺。

量度 (mm)：体长 3.5~4.0，体宽 1.7~1.8。头长 0.35~0.38，头宽 0.84~0.88。头顶宽 0.38~0.40。触角各节长 0.33~0.38:0.90~0.96:0.45:0.53。前胸背板长 0.75~0.80，后缘宽 1.40~1.45。革片长 1.64~1.80，楔片长 0.50。

观察标本：3♂♂4♀♀，新疆伊宁航空乐园，2002.VII.7，吕昫采；1♂1♀，同前，朱卫兵采；2♂♂，同前，柯云玲采；1♂3♀♀，同前，2002.VII.12，朱卫兵采；1♂4♀♀，同前，柯云玲采；1♂1♀，新疆伊犁尼勒克次生林公园，2002.VIII.10，吕昫采。

分布：新疆；欧洲广布，高加索地区，以色列，土耳其，哈萨克斯坦，吉尔吉斯斯坦，塔吉克斯坦，土库曼斯坦，乌兹别克斯坦，俄罗斯（远东地区、西西伯利亚），阿尔及利亚，突尼斯。

此种为欧洲与亚洲北部的常见种，在我国则似只见于新疆。Reuter (1906) 记于四川的记录以及此种在我国中部与东部的其他记录恐均为此属其他种类之误。郑 (1990) 曾认为我国无此种分布；近来作者见到新疆的标本，证实确有分布；我国东北地区是否有此种分布，尚待证实。

### (117) 长角纹唇盲蝽 *Charagochilus longicornis* Reuter, 1885 (图 70a~d)

*Charagochilus longicornis* Reuter, 1885: 196; Zheng, 1990: 210; Kerzhner & Josifov, 1999: 212.

*Proboscidoris longicornis* Poppius, 1911b: 24; Carvalho, 1959: 247; Schuh, 1995: 939.

*Poeciloscytus pygmaeus* Distant, 1904d: 459. Synonymized by Poppius, 1911b: 24.

体小，厚实，黑色或黑色而带褐色色泽。有一定光泽，直立刚毛状毛密，银白色丝状毛多少聚合成小斑状。

头黑，头顶在眼内侧各有一小黄斑，有时唇基基部两侧黄色；下颚片黄褐色；头前